

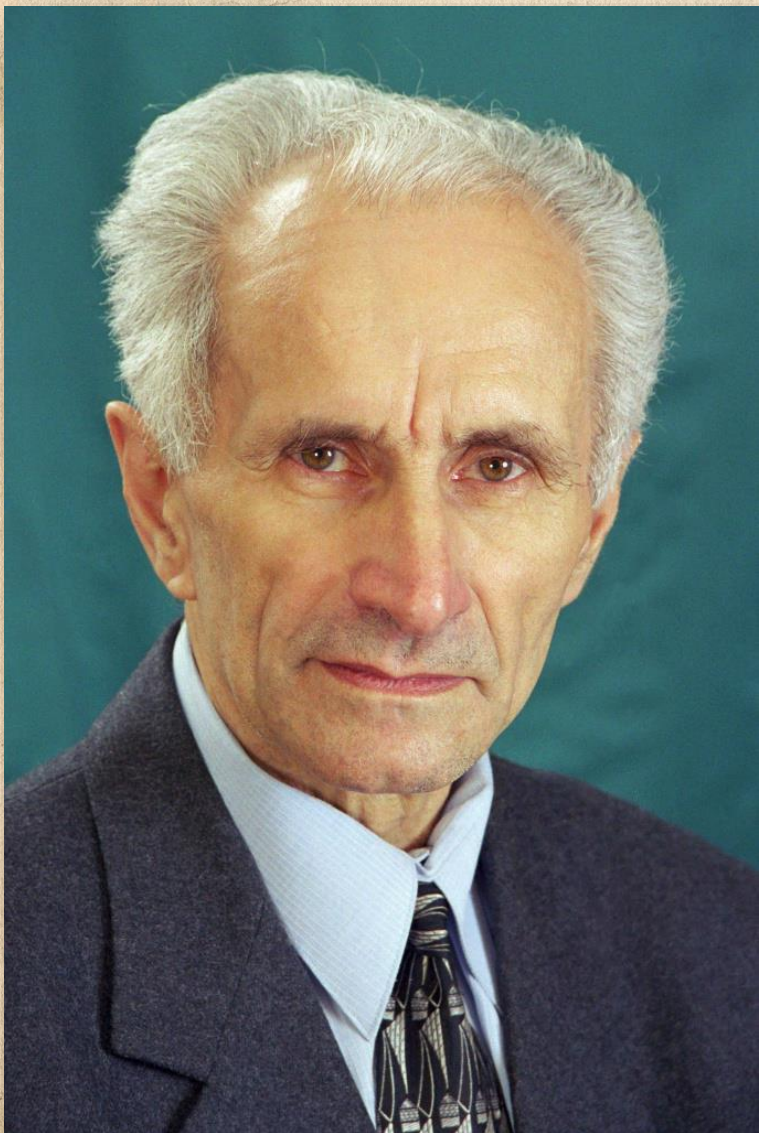


ЛИВШИЦ

Мирон Львович

(26.01.1930 г. – 11.11.2007 г.)

к 95-летию со дня рождения



Доктор медицинских наук, профессор,
профессор кафедры эпидемиологии
КемГМА, заслуженный деятель
науки РФ, член РАЕН.

*«Любая область человеческой
деятельности обогащается
неординарными личностями»*

М. Л. Лившиц

**Мирон Львович Лившиц родился 26 января 1930 г.,
в г. Бобруйске Могилевской области БССР.**

В 1948 г. поступил в Ленинградский санитарно-гигиенический медицинский институт, после его окончания в 1954 г. Мирон Львович начинает работать санитарным врачом в г. Бресте, затем заведует санитарным отделом областной санитарно-эпидемиологической станции г. Бреста.



Лившиц М. Л. с учителем (в центре) В. А. Башениным учёным - эпидемиологом и педагогом, доктор медицинских наук, профессор. Один из основателей советской эпидемиологической научной школы.

В 1959 г. Лившиц М. Л. возвращается в Ленинградский санитарно-гигиенический медицинский институт, поступает в аспирантуру на кафедру эпидемиологии к Виктору Андреевичу Башенину. Под его руководством М. Л. Лившиц работает над изучением эпидемиологии вирусного гепатита А и в 1962 г. блестяще защищает кандидатскую диссертацию.

Виктор Андреевич Башенин (1882–1978 г.г.)

Его имя находится в ряду самых ярких имен, определивших пути становления и развития эпидемиологии XX столетия.

Автор первых учебников по эпидемиологии, лектор-энциклопедист.

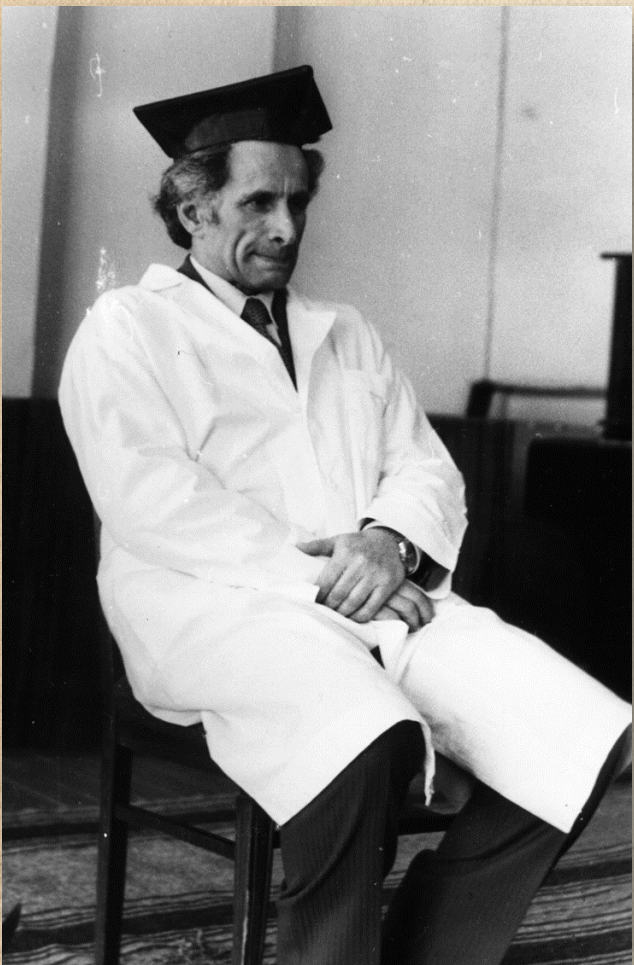
Заведующий кафедрой эпидемиологии Ленинградского санитарно-гигиенического медицинского института с 1947 года.

*« У меня было два счастья в жизни – я слышал Шаляпина и учился у Павлова. Первый дал мне вечное искусство, второй вечную науку. Оба вместе – вечную радость жизни, вечную жизнь» (запись из дневника В.А. Башенина
22 октября 1948 г.)*



После окончания аспирантуры в 1963 г. и успешной защиты кандидатской диссертации Мирон Львович Лившиц был приглашен в Кемеровский государственный медицинский институт, на кафедру инфекционных болезней. Доцентом этой кафедры Мирон Львович работал до 1967 г. В 1967 г. под его руководством организуется сначала курс, а затем, в 1968 г. кафедра эпидемиологии, бессменным заведующим которой он работал более 30 лет. Впервые в стране по его инициативе был создан объединенный коллектив кафедры эпидемиологии и эпидемиологического отдела областной санитарно-эпидемиологической станции.





В 1974 г. М. Л. Лившиц защищает докторскую диссертацию на тему «Эпидемиологический анализ и моделирование эпидемического процесса бактериальной дизентерии в Кузбассе».

В 1976 г. ему присваивается звание профессора. С 1976 по 1980 год работал деканом санитарно-гигиенического факультета.

В 1999 г. присвоено звание «Заслуженный деятель науки РФ».



Из воспоминаний М. Л. Лившица: *«Летом 1972 года, когда Виктору Андреевичу Башенину исполнилось 90 лет, я приехал по приглашению Учителя к нему на дачу в Усть-Нарву. Прогуливаясь с ним по улочкам этого памятного для отечественной культуры городка, мы оказались у дачи В. Д. Беякова, с которым до того я был знаком по литературе. «Я хочу Вас познакомить с человеком, уже сделавшим для эпидемиологии много, а предстоит ему сделать еще больше».*



В. Д. Беяков - советский и российский учёный-медик, эпидемиолог и инфекционист, организатор здравоохранения и медицинской науки, доктор медицинских наук, профессор, Академик АМН СССР, генерал-майор медицинской службы.

Мирон Львович Лившиц, по мнению коллег, являлся блестящим оратором, человеком широчайшей эрудиции, обладавший необыкновенным обаянием, неординарным мышлением. Человеком разносторонним, прекрасным исполнителем романсов, автором множества новаторских идей, был одним из самых авторитетных эпидемиологов в стране. Работать с ним было честью и удовольствием. С глубочайшим уважением Мирон Львович относился к своему Учителю – Виктору Андреевичу Башенину. Первая лекция каждому новому курсу студентов, впервые переступавших порог кафедры, им была прочитана в память о В.А. Башенине.



Мирон Львович был талантливым ученым. За свою жизнь профессор написал **более 300 научных работ**, стал членом редколлегии «Журнала микробиологии, эпидемиологии и иммунобиологии», руководителем Кемеровского отделения Всероссийского научного общества эпидемиологов, микробиологов и паразитологов.

Под руководством Мирона Львовича защищены 5 докторских и 16 кандидатских диссертаций.





На экзамене ...

Научные исследования сотрудников кафедры были посвящены теоретической концепции эпидемиологии, организации эпидемиологической службы, изучению механизма передачи кишечных инфекций, иммунопрофилактике важнейших заболеваний, эпидемиологии социально-значимых инфекций, паразитологии. Уникальные работы по моделированию эпидемического процесса стали классическими и вошли в учебники эпидемиологии. Принципиально новым в науке и практике стало обоснование возможности применения бактериофагов во внешней среде для биологической дезинфекции. Эти пионерские работы получили признание отечественных и зарубежных коллег, нашли отражение на страницах монографий, в патентах, санитарном законодательстве. Сегодня, в эпоху широкого распространения резистентности микроорганизмов к антибиотикам, эти работы приобрели особое звучание и актуальность.



В начале 80-х годов XX столетия была обоснована функциональная модель госпитального эпидемиолога, которая легла в основу нового направления в эпидемиологии – эпидемиологии внутрибольничных инфекций, нормативных документов МЗ РФ, и дала начало рождению большой когорты госпитальных эпидемиологов в стране

17 февраля 1983 г. был подписан совместный приказ областного отдела здравоохранения и КГМИ №6/256-ДСП «О совершенствовании системы мероприятий по профилактике госпитальной инфекции», на основании которого в Кемеровской областной клинической больнице, впервые в стране, была введена должность госпитального эпидемиолога. В этой области выполнены уникальные исследования по изучению экологии больничной среды, теории эпидемического процесса внутрибольничных инфекций (д.м.н, профессор, чл.- корр. РАН Е. Б. Брусина).



С именем М. Л. Лившица связаны первое обоснование функциональной модели госпитального эпидемиолога и развитие госпитальной эпидемиологии в стране, формирование теоретических основ современной эпидемиологии, оригинальные исследования в области моделирования эпидемиологического процесса, серия научно-практических работ по эпидемиологии социально значимых инфекций.

**Мирон Львович Лившиц был авторитетным
эпидемиологом в нашей стране.**

За 40 лет активной педагогической и научной деятельности он внёс существенный вклад в развитие эпидемиологической науки и практики.

**Награжден медалью «За заслуги перед Кузбассом» III степени,
нагрудными знаками "Отличнику здравоохранения»,
«За отличные успехи в работе в области высшего образования».**



«Человек необыкновенно обаятельный, мягкий, интеллигентный, он создавал особую атмосферу доброжелательности и творчества. Он любил студентов и вырастил не одно поколение эпидемиологов, которые сегодня продолжают его дело по всей стране», - вспоминают о нем коллеги и ученики.

Лившиц Мирон Львович скончался 11 ноября 2007 г. и похоронен на Смоленском православном кладбище Санкт-Петербурга.